

Programme mixte à Nancy

A l'Ouest de l'inox

Sur le quai Sainte-Catherine, à la couture du Nancy historique et de la ville nouvelle, quelque 650 yeux vous contemplent... Conçu par l'agence Architecture Anne Démians, le bâtiment "Quai Ouest" se distingue par son enveloppe d'acier inoxydable et ses 650 fenêtres oblongues rehaussées de curieuses paupières, semblables à des yeux ouverts sur la ville.

Plein les mirettes ! A quelques encablures du canal, la peau du bâtiment de 10 000 m² oscille entre différentes nuances de blanc et de gris suivant l'angle de vision et la lumière. Mais qu'on ne s'y trompe pas cependant. A mille lieues du clinquant et du "tape à l'œil", "Quai Ouest" est non seulement le fruit d'un subtil travail sur la lumière et sa réflexion mais aussi et - surtout - sur l'esprit de Nancy en résonnance avec son patrimoine historique tout de ferronnerie et de métal. Programme mixte, le projet regroupe les fonctions de bureaux et logements afin, selon les vœux de l'architecte « de sortir de l'archétype », mais les fusionne en façade sous une même écriture. Un jeu de percement dissymétrique dans cette enveloppe continue, induit par les hauteurs d'étages distinctes, suggère les différentes fonctions du bâtiment. A la reconquête des rives de la Meurthe, "Quai Ouest" s'inscrit aujourd'hui comme un nouveau signal qui se singularise par la qualité de ses façades recouvertes d'acier inoxydable et par la singularité des fenêtres hublots à casquettes.

650 ébrasements et leurs paupières

Remarquable et exemplaire, cette enveloppe en Inox 304 brossé finition grain 320 est issue des ateliers de l'entreprise lorraine et familiale Le Bras Frères, réputée pour ses interventions sur les monuments historiques (Musée du Louvre, Le Panthéon ou encore la Cathédrale de Metz). Après le gros-œuvre et la pose de châssis en bois ovoïdes, les équipes ont d'abord installé un échafaudage de plus d'1,50m sur la façade qui a permis de poser les 650 ébrasements et leurs paupières. Afin de réaliser les ouvertures, le maître d'ouvrage avait préalablement développé des modules de fenêtres en résine issus de la technologie automobile posés pour recevoir la vêtue. L'échafaudage a été démonté au fur et à mesure de la pose de tôles à une cadence de 25 à 30 tôles de 30/10 d'épaisseur par jour, soit 5 000 m² de surface. La difficulté a consisté à concevoir et poser les ébrasements constitués de deux tôles roulées de 3mm d'épaisseur fixées sur un squelette en bois, à l'instar des paupières brise-soleil. Pour un résultat à la hauteur de la complexité d'un projet appelé à marquer, par sa modernité, les portes de Nancy.

- **Maîtrise d'ouvrage** : Cirmad
- **Maîtrise d'œuvre** : Anne Démians, architecte ; Philippe Monjaret, directeur de projet ; Typhaine Blanchet, chef de projet;
- **BET TCE** : Pertuy Construction
- **BET Façade** : VP Green

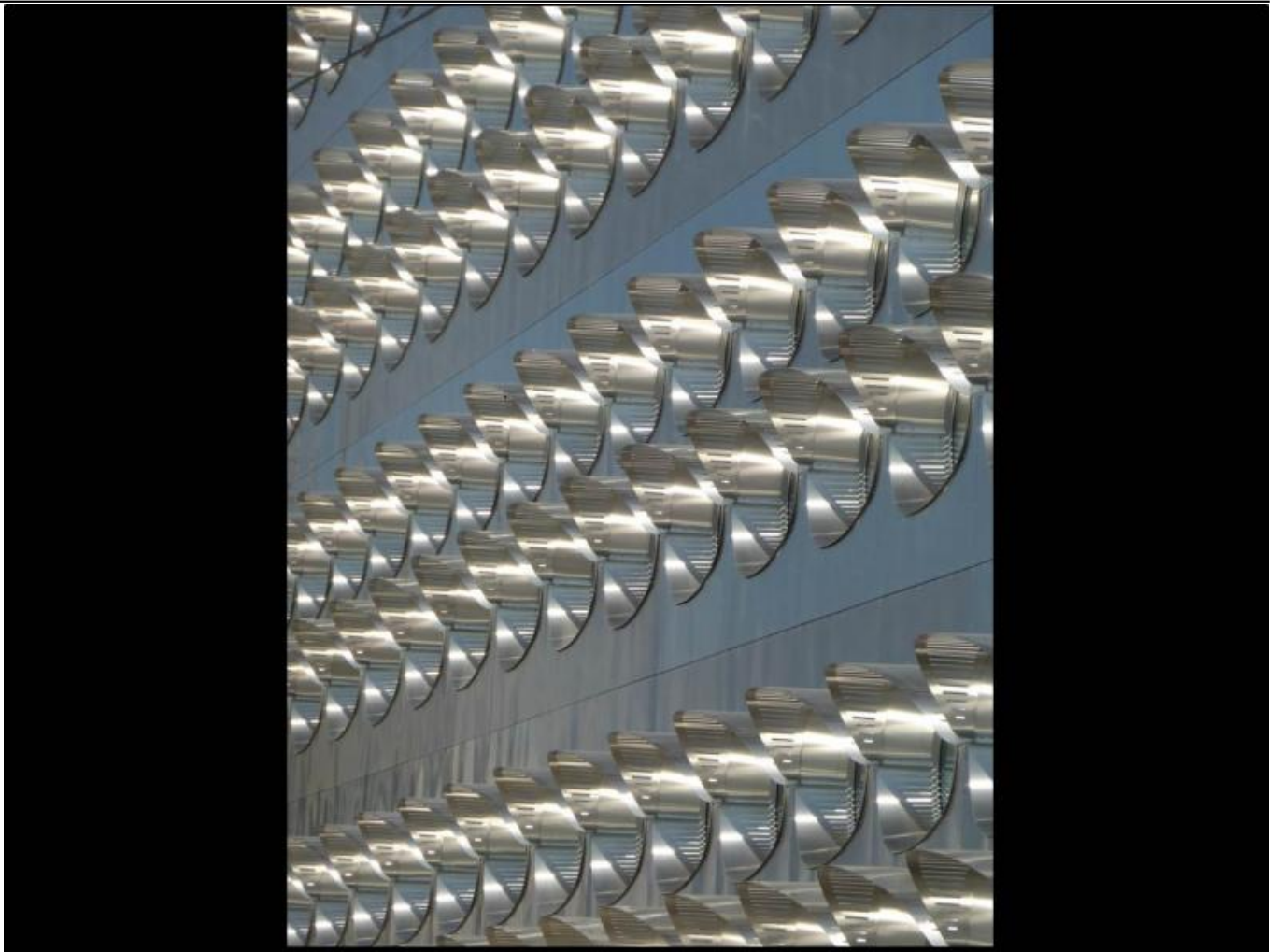
Pub: 0



Quai Ouest sur les rives de la Meurthe à Nancy©JPPorcher



Les ouvertures couvrent avec fluidité l'ensemble de l'enveloppe ©JPPorcher



Les yeux et leurs paupières©AAD